

Lluís Marc Herrera i Llop

Cent anys de l'Escola Municipal de Música de Lleida (1915-2015)

Presentació d'Àngel ROS I DOMINGO

Pròleg de Xosé AVIÑO A I PÉREZ

Presentació

Lleida commemora el centenari de la fundació de l'Escola Municipal de Música que al 1915 van posar en marxa Julià Carbonell i Elena Pàmies. Aquesta publicació ressegueix la història d'aquest centre que, no sense avatars, ha superat tots els entrebancs que un convuls segle xx va plantejar per a l'educació cultural i per a la música en particular. La continuïtat i la tenacitat d'aquesta institució impulsada per l'Ajuntament de Lleida i de les persones i de l'alumnat que li han donat vida al llarg dels darrers cent anys ens ha permès arribar a l'actual Conservatori i Escola Municipal de Música de Lleida situat a l'Auditori Municipal Enric Granados.

El llibre aporta una mirada àmplia a l'origen dels ensenyaments de música a la ciutat, uns estudis que van tenir en la Seu Vella, des de l'edat mitjana, i en la Catedral Nova, el seu principal epicentre amb les figures dels mestres de capella. A mitjan segle XIX sorgeixen a Lleida diverses escoles primigènies, una de les quals promoguda per l'Orfeó Lleidatà el 1862, que va comptar amb el suport del consistori que encapçalava l'alcalde Manuel Fuster. Però l'escola fundada el 1915 és la primera creada directament per l'Ajuntament i assumida en la seva totalitat pel govern local.

Els estudis de música a Lleida sempre han tingut un referent en les grans figures que la ciutat ha aportat a aquest art. Un dels fundadors, Julià Carbonell, dóna el nom a l'actual orquestra simfònica de les terres de Lleida, l'OJC; Elena Pàmies fou alumna d'Enric Granados; Ricard Viñes va ser el primer director honorari de l'escola, distinció que també es va concedir al mateix Julià Carbonell i al guitarrista Emili Pujol. El compositor Josep Prenafeta dirigí el conservatori durant vint anys. El concurs internacional de piano que organitza el conservatori porta el nom de Ricard Viñes i fa que el seu nom arribi arreu del món, al costat del d'Enric Granados, ja que l'Auditori és la seu del concurs.

Com en tants altres aspectes, l'arribada de la democràcia va aportar una alenada d'aire fresc a l'Escola Municipal de Música. El 1980, la Seu Vella acollia la 1a Jornada de Reflexió Cultural, organitzada pel regidor de Cultura Jaume Magre, on es van debatre les polítiques culturals que calia emprendre a la ciutat i on vaig tenir el plaer de participar directament, representant el moviment veïnal. Una de les accions reivindicades va ser la millora del conservatori amb l'ampliació dels seus estudis, del professorat i amb unes dependències adaptades a totes les necessitats de l'educació musical. El 1983 el centre fa el salt de Conservatori Elemental a Conservatori del Grau Professional. L'octubre de 1994, es trasllada a l'auditori, nova i definitiva seu dels estudis municipals de música, després d'anys de pelegrinatge i de provisionalitat.

El Conservatori i Escola Municipal de Música són un referent educatiu a la ciutat i més enllà. El centre ha contribuït a la democratització dels estudis de música per a infants, joves i adults a Lleida i, juntament amb l'Escola d'Art Municipal Leandre Cristòfol i l'Aula Municipal de Teatre, conformen el sistema públic d'estudis artístics en la nostra capital i en un ampli radi d'influència.

Per a Lleida és un motiu de gran orgull comptar amb aquesta institució centenària que ha estat i continua sent clau per construir cultura musical, per formar intèrprets, per estimular la sensibilitat artística, per crear públic i per potenciar la indústria cultural a casa nostra. Però, per damunt de tot, perquè tothom tingui accés al sentiment, sovint indescriptible, i a la possibilitat de creixement personal i espiritual que van units al fet de viure la música. Gràcies a la dedicació del professorat, dels equips directius, de les AMPES i dels estudiants per fer-ho possible.

ÀNGEL ROS I DOMINGO
PAER EN CAP
LLEIDA

Pròleg

L'ensenyament musical és una activitat constant en el passat i el present de qualsevol societat culturalment avançada. És la font de la qual brolla la música, entesa com a servei social, i afecta un nombre alt de ciutadans, sigui com a ensenyants o com a estudiants. No sempre, però, es coneix prou la història d'aquesta activitat perquè en el passat ha estat irregular, envoltada de caràcter benèfic o poc considerada pels estudiosos de la història del nostre país.

Més enllà de l'ensenyament que s'impartí durant segles a les capelles catedralícies, monestirs o esglésies amb vida litúrgica i musical de qualitat, l'ensenyament musical fou una necessitat detectada en el segle XIX per la societat romàntica que, a causa de les successives desamortitzacions dels béns de l'església, veia com la formació impartida en medis eclesiàstics anava en declivi o, simplement, desapareixia. Gràcies a aquesta nova sensibilitat, es posaren en marxa els denominats "conservatoris" de música o les escoles de música, de caràcter públic, que naixien amb la precisa funció de formar instrumentistes i cantants per al servei escènic, en un moment en què l'òpera i altres gèneres lírics començaven a dominar la vida social de les ciutats. Això, però, sense desplaçar la tasca dels professors particulars, reservats a gent amb més poder adquisitiu.

La trajectòria dels centres d'ensenyament musical públic fou molt atzarosa en la disponibilitat d'espais, professorat, programes i reconeixement polític i acadèmic. El professional de la música, sempre admirat per la brillantor del seu treball, fou menystingut en el passat pel cost econòmic que suposava el manteniment dels centres i la freqüent menysvaloració de la necessitat de formació musical. Això fa que totes les històries de l'ensenyament musical transitin per llocs comuns, el constant canvi de seu a despit de la tenacitat d'algun mestre convençut de la necessitat del servei, la dificultat d'estabilització de l'equip de professors, la variabilitat dels programes, etc.

Aquesta és la història que ens proposa en el present volum el doctor Lluís M. Herrera. Expert en la història musical de la ciutat de Lleida gràcies a la seva labor com a investigador, tant en el temps del doctorat, com a través de les ulteriors publicacions, Herrera, professional de l'ensenyament musical des de fa una munió d'anys, gran coneixedor de l'ensenyament en tots els seus vessants, des del conservatori a l'universitari, pot parlar en primera persona del que ha significat la trajectòria de l'ensenyament musical a la ciutat de Lleida del qual ha estat protagonista.

Així podem saber de les beceroles de la posada en marxa de l'ensenyament musical en l'àmbit religiós, educatiu i civil a Lleida, amb els constants canvis de seu, dels protagonistes en les successives iniciatives, de totes les altres institucions de pedagogia musical fins a l'estabilització de l'Escola Municipal de Música de Lleida, que és el nucli de l'estudi, atès que l'any vinent celebrarà el seu primer segle de vida. D'aquesta institució s'ofereix exhaustiva informació sobre la seva creació i la seva trajectòria abans i després de la guerra civil, transformada en conservatori elemental i, finalment, professional i de la vida escolar i social que ha generat, amb profusió d'informació.

Es tracta d'un documentadíssim text —en la mesura que una activitat tan desigual pot estar documentada—, que serveix de base per a estudis posteriors, que sens dubte no deixaran de sorgir en moments en què la recerca historiogràfica s'ha estabilitzat no només en el cicle de doctorat sinó també en els graus i màsters de les universitats i també en els estudis de secundària.

En el text no manquen els aspectes tècnics relatius a l'ensenyament, plans d'estudis, repertoris, activitats docents i complementàries, etc., però sobretot hi destaca l'aspecte social que en deriva. Efectivament, l'activitat docent i discent de la música no només es mou en l'entorn pedagògic sinó sobretot en l'entorn familiar i social, atès que genera l'activitat per a la qual està creada, el concert, entès com a complement docent, al qual assisteixen, naturalment, tots els familiars dels estudiants, i el concert públic, dels alumnes que inicien una carrera com a intèrprets, que convoca públic i crítica i que parla de la bondat de la tasca discent rebuda.

Com a complement de la informació donada en el text, de les il·lustracions, que serveixen per a fer-se càrrec de la localització i estat de les successives seus en què es va impartir música a la ciutat, i d'una completa bibliografia que dóna suport a la història de la música i de la societat lleida-

tana, hi ha un conjunt d'annexos molt útils, que reuneix els protagonistes de la història, professorat, directors i espais.

En resum, doncs, es tracta d'una aportació necessària, útil i bàsica per a la reconsideració de la història musical de Lleida, que va molt més enllà dels textos de què es disposava fins ara, el més generalista de Mujal Elías o els específics de Sandro Machetti, que tracta del gust musical a Lleida, o el dels Rabassa, destinat a parlar de l'òpera a la ciutat.

DR. XOSÉ AVIÑO A I PÉREZ
UNIVERSITAT DE BARCELONA

Introducció

És sabut que les primeres escoles de música que van existir a Europa van ser organitzades per l'Església durant l'edat mitjana amb la finalitat de formar cantors destinats a la música litúrgica. Ara bé, els primers centres educatius amb un sentit modern van aparèixer segles més tard, a mitjan segle XVI, a Itàlia: eren els anomenats *conservatoris*.

Deixant de banda els primers conservatoris italians i l'excepció del Conservatoire National de Musique et Déclamation de París (fundat el 1795), la major part dels centres europeus d'ensenyament de la música van anar apareixent al llarg de la primera meitat del segle XIX: Praga (1811), Brussel·les (1813), Viena (1817), Ginebra (1835), Leipzig (1843), Berlín (1850) o Colònia (1850) per citar-ne només uns. Per contra, l'eclosió dels conservatoris americans va arribar alguns anys després, ja durant la segona meitat del segle XIX: Ohio (1865), Boston (1867), Cincinnati (1867), Chicago (1867) i Baltimore (1868).

A Espanya també va ser al llarg del segle XIX que la progressiva separació dels poders religiós i civil va fer decaure les capelles musicals eclesiàstiques, i l'educació musical va anar recaient cada cop més en l'Estat o les administracions provincials o locals.

El primer conservatori de la península, el Real Conservatorio de Música y Declamación, va ser fundat a Madrid el 1830 per la reina Maria Cristina i pocs anys després es fundava a Barcelona el Conservatori del Liceu (1838). A excepció del Conservatori de Madrid, que era l'únic que durant anys va tenir caràcter estatal, la major part dels conservatoris espanyols tenien el seu origen en les Societats Econòmiques d'Amics del País que ja a finals del segle XVIII oferien ensenyaments musicals rudimentaris.

Encara al segle XIX, van aparèixer també els conservatoris de Màlaga (1870), Bilbao (1878), València (1879), Barcelona (1886), Oviedo (1887),

Sevilla (1889) i de Sabadell (1892). Als Països Catalans, a diferència d'altres territoris de l'Estat, no hi ha hagut una tradició de conservatoris de titularitat estatal i han estat les administracions o associacions locals aquelles que els han creat i sostingut. La major part van ser fundats durant el primer terç del segle xx, com és el cas dels conservatoris de Terrassa (1903), Lleida (1915), Igualada (1921), Eivissa (1925), Granollers (1927) i Manresa (1932). Després de la guerra civil encara haurien de veure la llum els conservatoris de Girona (1942) i Tarragona (1954), entre altres. A Catalunya, aquesta eclosió de centres musicals va ser possible gràcies a l'aparició del Reial Decret del 16 de juny de 1905 que, per primer cop, regulava i determinava els requisits necessaris per tal que els conservatoris i escoles de música no estatals poguessin veure reconeguda la validesa dels estudis que impartien. Aquest decret va tenir, lògicament, una escassa repercussió en els centres de titularitat estatal però, per contra, va ser el punt de partida per a l'aparició i creixement dels conservatoris i escoles de música catalanes, entre altres.

Al segle xix, com ja hem dit, l'ensenyament de la música encara restava majoritàriament en mans de l'església però la tendència a desvincular-se'n i a passar progressivament a l'àmbit civil va ser cada cop més accentuada. I quan aquest procés es produí, l'ensenyament de la música va dividir-se en dues direccions molt clares: d'una banda, al servei de la música escènica (per nodrir els teatres d'òpera i sarsuela de cantants i instrumentistes a més, és clar, de compositors) i, de l'altra, al servei de la municipalitat (per cobrir la necessitat de músics a les bandes, cors, etc.). El Conservatori del Liceu és un bon exemple de la primera tendència mentre que el Conservatori Municipal de Barcelona, així com la resta dels conservatoris catalans creats abans de la guerra civil durant els anys de la Mancomunitat de Catalunya i la posterior dictadura de Primo de Rivera, van néixer per iniciativa municipal.

En alguns casos, els conservatoris o escoles de música municipals no van aparèixer del no-res sinó que trobem el seu origen en escoles anteriors creades per iniciativa privada o associades a cors dins l'àmbit religiós i/o civil que, al cap dels anys, serien assumides pels ajuntaments. En altres casos, però, van ser directament els ajuntaments els que van afavorir i/o promoure la creació dels centres d'ensenyament musical.

L'Escola Municipal de Música de Lleida és un bon exemple d'aquesta darrera possibilitat ja que, tot i ser diverses les escoles de música existents prèviament tant en l'àmbit civil com en el religiós, va ser de fet la primera creada totalment des de la municipalitat i assumida en la seva totalitat per ella.

Entre les escoles precedents a l'Escola Municipal de Música i dins l'àmbit civil destaquen a Lleida l'Escola de Música de la Casa de Misericòrdia (1854), creada per la Diputació; l'escola del primer Orfeó Lleidatà (1862-1869), creat per Francesc Vidal; i l'escola del posterior Orfeó Lleidatà (1902-1904), dirigit per Francesc Gelambí. La Casa de Misericòrdia ofería als orfes un ensenyament musical de base (solfeig i teoria de la música) a més de l'aprenentatge de diversos instruments de banda o orquestra. En canvi, les escoles annexes dels orfeons tenien per objectiu principal la formació de cantants tècnicament preparats i destinats a les pròpies formacions corals. El cas de l'escola de música del primer Orfeó Lleidatà, apareguda el 1862, és un cas especial perquè va comptar amb un suport ampli i molt directe de l'Ajuntament a través del seu alcalde Manel Fuster. Tot i això, en cap moment la municipalitat va assumir l'autoria del projecte i va continuar sent l'escola de l'orfeó, d'aquí que haguem de considerar aquesta escola en un pla diferent al de l'Escola de Música creada el 1915.

En el sector privat destacaven l'Acadèmia Musical (1875) creada igualment per Francesc Vidal i l'Acadèmia Farrús (1917) a més, és clar, dels diversos professors particulars que al llarg dels anys van anar exercint a la ciutat. Les acadèmies, amb un ensenyament dirigit bàsicament a un públic burgès, oferien el cant i el piano com a principals disciplines d'estudi, sovint acompanyades d'una formació musical més àmplia que incloïa la història, la literatura o l'estètica musicals. I pel que fa als professors particulars, cal dir que l'ensenyament que oferien depenia de la demanda dels clients i també de la formació i especialitat del professor, de manera que podem trobar una àmplia gamma de disciplines.

Dins l'àmbit religiós les capelles musicals de la Seu Vella, primer, i de la Catedral Nova, després, van ocupar-se a través dels mestres de capella de l'educació musical dels lleidatans des de l'edat mitjana fins a mitjan segle xx. Tot i això, trobem altres iniciatives sorgides i desenvolupades també en el context religiós, és el cas de l'escola de música instituïda per nodrir de cantants l'*Schola Cantorum* (1917-1921) creada per mossèn Ramon Esteve.

El Seminari Conciliar de Lleida va incloure formalment l'ensenyament de continguts musicals en els seus plans d'estudis a partir del *Motu Proprio* (1903) dictat pel papa Pius X i va donar suport a la creació d'una capella musical així com a la d'una *Schola Cantorum* pròpia, i va incloure la música en els actes i celebracions més solemnes de la institució, a més de fo-

mentar la investigació musical aplicada a través dels premis dels certàmens científicoliteraris que organitzava.

L'Acadèmia Mariana, per la seva part, tot i disposar d'una Capella de Música (1886) i d'una Escolania (1888) dirigides per Josep Torné no va tenir mai, almenys declaradament, una escola de música. De manera que la formació musical que s'hi podia impartir havia de ser més aviat una formació musical aplicada a la interpretació coral. En aquesta singular institució religiosa la música hi va tenir, sens dubte, un paper rellevant, tant en la vida litúrgica quotidiana com a través dels certàmens marians, celebrats a partir de 1863. Aquests certàmens van incloure actuacions musicals des dels seus inicis, tot i que la convocatòria paral·lela de premis musicals no s'hi va incloure explícitament fins al 1876.

Hi ha encara un altre àmbit educatiu diferent als esmentats fins ara: l'àmbit escolar, el qual hem volgut considerar com un de sol, amb independència de la seva filiació ideològica (religiosa o laica). Les escoles creades per ordes religiosos establerts a la ciutat com els pares mercedaris, els maristes, les esclaves del Sagrat Cor de Maria, les dominiques, l'Ensenyança, les josefines o la Sagrada Família van predominar al sector educatiu lleidatà fins a la guerra civil de 1936 i totes elles incloïen una formació musical bàsica, cant i en alguns casos també el piano. De totes les iniciatives sorgides en el sector laic, destaca el projecte creat el 1906 per Frederic Godàs i la seva esposa Victorina Vila: el Liceu Escolar. En aquesta innovadora institució pedagògica, la formació musical era per a tots i el cant es convertí en una eina bàsica per a la transmissió de la cultura popular i el foment de la identitat nacional.

Dins aquest àmbit escolar hem volgut incloure també una referència a l'escola on es formaven els futurs mestres: l'Escola Normal. Allí, els ensenyaments musicals van quedar inclosos als plans d'estudis a partir de 1913 i, lògicament, és també a partir d'aquesta data que trobem els primers professors que hi impartien l'ensenyament de la música.

Els precedents de l'Escola Municipal de Música

Lleida: l'ensenyament de la música en l'àmbit civil

Escola de Música de la Casa de Misericòrdia (1854-1936)

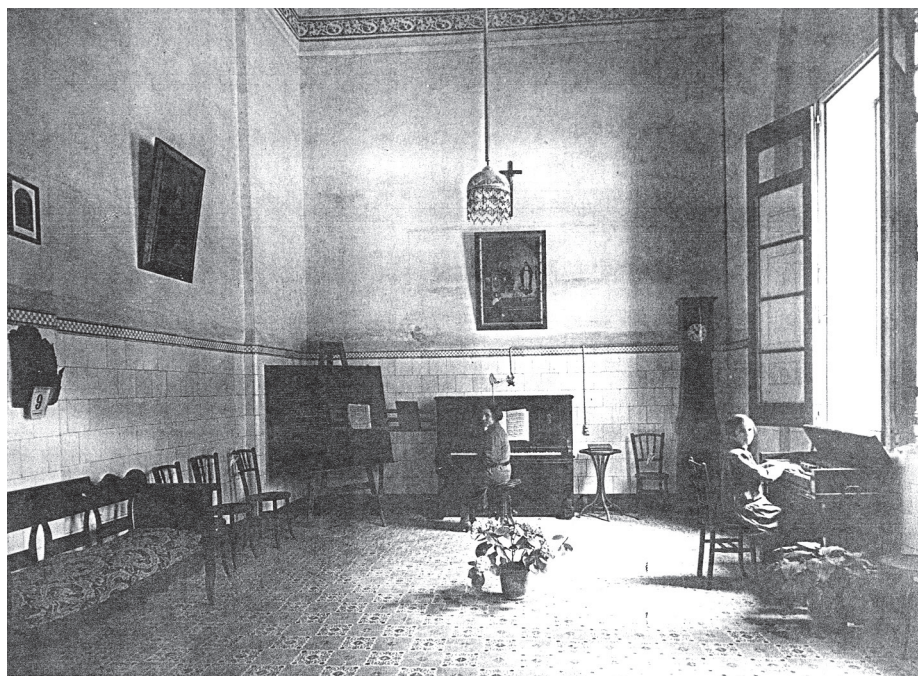
L'Escola de Música de la Casa de Misericòrdia¹ és la primera escola de música de la qual tenim notícia a la ciutat de Lleida a més, evidentment, de l'escola de la capella de la catedral. Va ser creada el 1854 per la Diputació de Lleida i inicialment se'n va encarregar Magí Pontí i Ferrer que aleshores també era mestre de capella de la catedral, càrrec que va mantenir un total de 48 anys.

La institució benèfica que acollia els orfes va comptar aviat amb la presència d'un professor de música al costat d'altres professionals com mestres d'escola o metges. La formació musical, doncs, va estar lligada tradicionalment a les disciplines que aprenien els nois de la Casa de Misericòrdia. No es tractava d'una escola oberta a la ciutat sinó exclusiva pels asilats.

Al llarg de la seva història, que va transcórrer des del 1854 fins a la guerra civil del 1936, van ser diversos els professors que van fer-se'n càrrec. A més del fundador Magí Pontí, que ho va fer fins a la seva mort el 1881, van passar-hi Josep Torné i Solà (entre el 1886 i el 1900) que va ser substituït per Ramon Aguilar i Saureu i, finalment, a partir de 1921 i fins a la guerra civil, les tasques van recaure en Víctor Mateu i Moles.

Els ensenyaments musicals que s'hi impartien eren bàsicament l'estudi del solfeig, el piano i la veu. A més, els estudiants tenien accés a l'estudi d'altres instruments de corda i de vent. La Casa de Misericòrdia comptava amb una escolania que cantava durant els actes litúrgics dels diumenges i

1. Per a més informació, vegeu HERRERA LLOP, Lluís-Marc; *La Música a Lleida durant la renaixença i el modernisme*, Col·lecció Antropològica, núm. 4, Ed. Ajuntament de Lleida, Lleida, 2002, p. 75 a 80.



Aula de Música de la Casa de Misericòrdia. Arxiu Diputació de Lleida.

les festivitats, tenia també una banda i una orquestra. Totes aquestes formacions musicals no van gaudir d'un especial ressò fora de la institució (són molt poques les informacions d'actuacions de la banda o l'orquestra fora del centre benèfic) però eren l'expressió dels ensenyaments musicals rebuts pels orfes, una manera d'aplicar allò que havien après. Hi ha, però, una excepció: la Banda Provincial, que va formar-se entre finals de 1926 i inicis de 1927 i que fou dirigida per Víctor Mateu. Aquesta banda, contràriament, sí que va tenir una forta presència en la vida ciutadana i va oferir una sortida professional a molts músics de la ciutat.

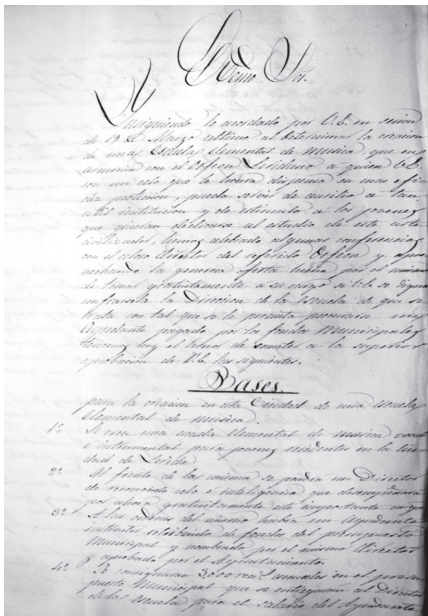
L'educació musical que rebien els orfes era suficientment completa i rigorosa² i, un cop ja fora de la Casa de Misericòrdia, podien integrar-se amb garanties a diversos tipus d'agrupacions musicals. Són diverses les informacions que situen músics procedents de la institució benèfica en formacions de la ciutat com la Banda Municipal, la Banda Popular, les bandes militars,

2. Una bona descripció de l'ambient que s'hi respirava i de la mecànica de les classes la podem trobar a LLADONOSA i PUJOL, Josep; *Setanta-cinc anys de records. 1907-1982*, Ed. Virgili i Pagès, Lleida, 1989.

la cobla La Principal de Lleida, les orquestres dels teatres i, igualment, en formacions barcelonines com la Banda Municipal o l'Orquestra del Teatre del Liceu.

Escola de Música de l'Orfeó Lleidatà (1862-1869)

Com més endavant s'explicarà, l'Escola Municipal de Música va ser fundada pròpiament el 1915, però cal tenir en compte que no era el primer cop que l'Ajuntament de Lleida donava suport a una entitat musical.



Bases de l'Escola de Música de l'Orfeó Lleidatà (1862) redactades per Francesc Vidal. Arxiu Municipal de Lleida.

El 9 de febrer de 1861, Francesc Vidal i Codina feia el discurs inaugural de la nova societat coral Orfeó Lleidatà als Salons del Liceu, i el 30 de setembre del mateix 1861 la junta general n'aprova els estatuts.³ Aquesta societat, segons manifestà el mateix Vidal, seguia els principis de Joan Tolosa i Noguera, precursor del corrent orfeònic a Catalunya que ja al 1852 havia fundat l'Orfeó Barcelonès amb una escola de música annexa finançada per l'Ajuntament de Barcelona.

La filosofia dels orfeons es contraposava a la ideologia del moviment claverià fundat per Anselm Clavé. Segons Tolosa, que seguia el model del mètode Bocquillon-Wilhelm dels cors francesos, els membres dels orfeons havien de tenir una formació inicial i bàsica de llenguatge musical i, per

aquest motiu, calia crear escoles de música annexes a les societats corals, fet que va esdevenir una constant a tots els orfeons catalans. Per contra, Anselm Clavé pensava que el més fonamental era la voluntat i la socialització dels cantaires i, per tant, no contemplava necessàriament la vessant formativa.

3. Per a més informació sobre l'Orfeó Lleidatà creat per Francesc Vidal i la seva escola annexa, vegeu HERRERA LLOP, Lluís-Marc; *La Música a Lleida durant la renaixença i el modernisme*, Col·lecció Antropològica, núm. 4, Ed. Ajuntament de Lleida, 2002, p. 80-83 i 158-175.

La relació entre Francesc Vidal i l'Ajuntament de Lleida era manifesta. El mateix alcalde Manel Fuster i Arnaldo va ser el president de l'Orfeó i fou ell qui el 23 de març de 1862 lliurava la bandera als membres de l'Orfeó amb un discurs de to clarament apologetic en el qual atribuïa al cant coral un valor civilitzador per damunt de qualsevol altra virtut. Als estatuts de l'Orfeó es tractava l'admissió de nous socis i s'exposava l'exclusivitat dels cantaires que no podien formar part d'altres agrupacions corals; també s'hi posava com a condició indispensable saber llegir i escriure i tenir coneixement del solfeig així com tenir una veu regular.

Aquesta voluntat de crear una escola de música annexa a l'Orfeó es manifestava als articles 86 i 87 de les *Disposicions Úlimes* dels estatuts:

Article 86: quan les circumstàncies i l'estat financer ho permetin s'establirà una classe de perfeccionament de l'art del cant per als socis actius que per la seva especial i bona veu tinguin un pervindre optimista. Arribat aquest cas la societat es proveirà d'un piano i també d'alguns estris i llibres de literatura musical que es guardaran al saló que es determini i estaran a disposició de tots els socis.

Articles 87: Tan aviat com sigui possible s'establirà una classe de música elemental. La Societat en junta General determinarà els criteris per admetre els alumnes i les preinscripcions a què s'hauran de sotmetre.

Després de la fundació de l'Orfeó no va tardar la creació de l'escola i l'1 de maig de 1862 se n'aprova el reglament.⁴ Vidal havia pactat amb l'Ajuntament de Lleida el finançament i la cessió de locals adients a canvi d'acceptar alumnes provinents de la beneficència. Segons el Reglament, l'Ajuntament creava una "Escola Elemental de Música en harmonia amb l'Orfeó Lleidatà" de la qual es feia càrrec gratuïtament en Francesc Vidal a canvi que l'Ajuntament pagués amb fons municipals un ajudant. Concretament, es feia referència a l'escola amb el títol "Escola Elemental de Música vocal i instrumental", tenia un pressupost anual de 3.000 rals i s'ubicava a l'antiga església de la Trinitat. L'Ajuntament també es feia càrrec de les despeses de llum derivades de les classes, s'establien exàmens trimestrals i de final de curs a criteri del director i es deixava consignat que els alumnes avançats podrien entrar a formar part de l'Orfeó Lleidatà, mentre que els que no aprofitessin les classes serien "esborrats de les llistes".

4. L'esmentat Reglament es conserva a l'Arxiu Municipal, Llibre d'Actes (1862).

La relació i col·laboració, doncs, entre l'orfeó i l'Ajuntament va ser constant durant els anys que van funcionar l'orfeó i la seva escola però, tot i això, en cap moment es va parlar d'una escola de música municipal sinó d'una escola de música annexa a l'Orfeó Lleidatà en la qual l'Ajuntament tenia una part important de la gestió i en subvencionava les despeses, però no l'assumia com a quelcom orgànic dins la seva institució.

Malgrat que l'Orfeó Lleidatà va deixar d'existir el 1869, la creació de l'escola de música havia establert un precedent recollit pel nou Orfeó Lleidatà que Francesc Gelambí creà el 1902.

Acadèmia Musical (1875)



Francesc Vidal i Codina (1836-1916).
Foto publicada a *Història Gràfica de Lleida*
(1991).

El mateix fundador i director del primer Orfeó Lleidatà, Francesc Vidal i Codina, va ser el creador, un cop acabat el projecte coral, de l'Acadèmia Musical que va obrir les seves portes l'1 d'octubre de 1875 al quart pis del número 18 de la plaça de Sant Joan.

Realment, l'Acadèmia tenia un plantejament i uns objectius ben diferents dels de l'escola annexa a l'Orfeó. Mentre aquella es basava només en l'ensenyament del solfeig i del cant, l'Acadèmia ofería als seus alumnes estudis d'harmonia i composició, a més dels de solfeig i cant, acompanyats de lliçons d'història, literatura i estètica musicals. El pla d'estudis que ofería era estructurat i ben organitzat a més de progressiu i gradual, però no contemplava l'aprenentatge dels instruments de corda ni dels de vent.

Una altra de les novetats de l'Acadèmia va ser l'oferta als alumnes de la possibilitat d'assistir a classes al local de l'escola, però també podien triar l'opció que els professors es desplaressin a casa seva, convertint la lliçó en una classe privada.

És evident que el públic potencial a qui es dirigia l'oferta pedagògica era d'extracció burgesa i amb una certa posició econòmica, probablement, el mateix amb el qual Vidal tractava a l'Acadèmia Literària i de les Belles

Arts, institució fundada el març del mateix any 1875 i amb seu social a l'antic convent dels pares mercedaris del carrer Sant Antoni. La institució estava estructurada en seccions i el mateix Francesc Vidal en presidia la Secció Lírica, encarregada de l'organització de les vetllades musicals que s'hi celebraven.

Escola de Música de l'Orfeó Lleidatà (1902-1904)

El 1902 es va fundar a Lleida un nou Orfeó Lleidatà que pretenia seguir els passos de l'Orfeó Català fundat a Barcelona el 1891 per Lluís Millet. Seguint el model de l'orfeó barceloní, ara no es buscava en la creació de la massa coral objectius moralitzadors o socialitzadors sinó el fet de disposar d'un cor amb una capacitat tècnica suficient per poder interpretar repertoris d'una certa complexitat.

La presidència del nou orfeó va recaure sobre Antoni Agelet i Romeu mentre que de la direcció artística se n'encarregà el músic d'origen tarragoní però instal·lat a Lleida Francesc Xavier Gelambí i Dalmau. Aquest orfeó també va crear una escola de música annexa en la qual s'havien de formar els futurs cantaires. L'escola s'estructurava en dues seccions, la d'homes i la de nens als quals s'oferia formació en teoria musical i solfeig.

La seva vida, però, va ser curta: el 17 d'abril de 1904, després d'un canvi de junta directiva i d'un canvi de local, l'Orfeó Lleidatà es dissolia i amb ell l'escola de música que s'hi havia creat.

Acadèmia Farrús (1917-1925?)

Tot i no ser pròpiament un precedent sinó una escola que va començar a funcionar durant el mateix període que l'Escola Municipal de Música, hem volgut incloure aquí aquesta acadèmia pel paper rellevant que va tenir en el panorama musical lleidatà i pel ressò que van generar les seves activitats.

El pianista Lluís Farrús i Pijoan havia estat becari de la Diputació Provincial entre 1914 i 1916, i havia estudiat a l'Acadèmia Granados de Barcelona



Estendard de l'Orfeó Lleidatà (1904).

Foto publicada a *Història Gràfica de Lleida* (1991).



Academia Farrús

CABALEROS, 10, 2.º, 1.ª


Solfeo, Teoría, Piano, Violín, Viola, Contrabajo, Violoncello, Clarinete, Flauta, Flautín y demás instrumentos de madera, Armonía e Instrumentación

PROFESORADO

Luís Farrús	Director y Profesor de piano solfeo, teoría y armonía.
José Ribes	Profesor de violín.
Juan Aguilar	Profesor de violín y viola.
Juan Farrús	Profesor de contrabajo y violoncello.
Manuel Calpe	Profesor de clarinete flauta, flautín y demás instrumentos de madera, armonía e instrumentación.

Lecciones colectivas en la Academia.
id. particulares y a domicilio.
id. especiales para la aplicación y estudio de los pedales del piano.

**PARA INFORMES AL DIRECTOR
APERTURA DE CURSO 1.º DE OCTUBRE**



Anunci de l'Acadèmia Farrús (1925).

esdevenint un alumne avantatjat d'Enric Granados.

Un cop acabats els estudis a Barcelona, Farrús va tornar a Lleida i va crear el 1917 una acadèmia situada al carrer Cavallers núm. 3. Com a antic becari, oferia a la Diputació la possibilitat de designar tres alumnes que obtindrien plaça gratuïta per estudiar solfeig, teoria de la música i piano a la seva acadèmia alhora que oferia als seus estudiants la possibilitat de fer exàmens propis amb reconeixement acadèmic de l'Acadèmia Granados de Barcelona. El juliol de 1918, per exemple, van traslladar-se a Lleida Eduard Granados (fill d'Enric Granados), el senyor Marshall i el senyor Albert Albert (director i secretari de l'Acadèmia

Granados, respectivament) per assistir a les proves, jornada que va acabar amb un sopar a l'Hostal Suís amb gran èxit de participació, segons la premsa local.

La vida de l'Acadèmia Farrús no va ser breu, però sembla que passats uns inicis molt populars, el seu ressò en la vida ciutadana va anar minvant. Malgrat tot, la premsa lleidatana continuà reflectint-ne algunes actuacions com el concert íntim al local de la mateixa acadèmia pel mateix Lluís Farrús i la senyoreta Francesca Arderiu (1922) o l'anunci de l'oferta de classes el 1925.

Professors particulars

Durant la segona meitat del segle XIX i inicis del XX, són nombrosos els anuncis apareguts a la premsa lleidatana de professors de música que ofereixen els seus serveis en forma de classes particulars. De fet, la major part dels músics que ocupaven càrrecs musicals, sigui en institucions religioses com la Catedral o el Seminari sigui en institucions d'altra mena com escoles o bandes, oferien paral·lelament la possibilitat d'impartir classes particulars.

Índex

Presentació	5
Pròleg	7
Introducció	11
Els precedents de l'Escola Municipal de Música	15
Lleida: l'ensenyament de la música en àmbit civil	15
Escola de Música de la Casa de Misericòrdia (1854-1936).....	15
Escola de Música de l'Orfeó Lleidatà (1862-1869).....	17
Acadèmia Musical (1875)	19
Escola de Música de l'Orfeó Lleidatà (1902-1904).....	20
Acadèmia Farrús (1917-1925?)	20
Professors particulars.....	21
Lleida: l'ensenyament de la música en l'àmbit religiós.....	22
Escola de Música de l'Schola Cantorum (1917-1921).....	22
Seminari Conciliar.....	26
Acadèmia Mariana.....	27
Seu Vella i Catedral Nova: mestres de capella.....	28
Lleida: l'ensenyament de la música en l'àmbit escolar.....	29
Escola Normal de Mestres.....	29
Escoles de primer ensenyament.....	30
1915. La creació de l'Escola Municipal de Música	33
1915-1936. L'Escola Municipal de Música fins a la guerra civil ..	39

1936-1939. La guerra civil	67
Dissolució de l'Escola Municipal de Música.....	67
Reorganització de l'escola després de la guerra civil	71
1939-1958. De l'Escola Municipal de Música al Conservatori Elemental	75
Filial del Conservatori Superior del Liceu de Barcelona (1944).....	75
Conservatori Elemental de Música (1958)	83
1958-1983. Del Conservatori Elemental al Conservatori de Grau Professional	89
1983-1993. De l'assoliment del grau professional a l'aplicació de la LOGSE	107
Anys de provisionalitat i de canvis (1983-1988).....	107
El convent de les carmelites (1988-1994).....	128
1994-2015. Els darrers anys, consolidació de l'escola	141
Bibliografia i altres fonts documentals	175
Annexos	179
Annex 1. Els professors	179
Annex 2. Els directors	183
Annex 3. Els locals.....	185