

CONFLICTE ENTRE EL PAISATGE
I L'ENERGIA EÒLICA

Col·lecció d'assaig

ARGENT VIU

???

DIRECCIÓ

Carme Vidalhuguet

SERGI SALADIÉ

CONFLICTE
ENTRE EL PAISATGE
I L'ENERGIA EÒLICA
El cas de les comarques meridionals
de Catalunya


Pagès editors
LLEIDA, 2017

© dels textos: Sergi Saladié Gil, 2017
© del pròleg: ???
© d'aquesta edició: Pagès Editors, S L, 2018
Sant Salvador, 8 – 25005 Lleida
www.pageseditors.cat
editorial@pageseditors.cat
Primera edició: ???
ISBN: 978-84-9975-???-?
DL ???-201?
Imprès a Arts Gràfiques Bobalà, S L
www.bobala.cat

← imprès a **lleida** ▶

Qualsevol forma de reproducció, distribució, comunicació pública o transformació d'aquesta obra només es pot fer amb l'autorització dels seus titulars, llevat de l'excepció prevista per la llei. Adreceu-vos a CEDRO (Centro Español de Derechos Reprográficos, <www.cedro.org>) si necessiteu fotocopiar, escanejar o fer còpies digitals de fragments d'aquesta obra.

SUMARI

Introducció	7
El paisatge en el desplegament de l'energia eòlica a Catalunya	13
Marc normatiu	13
Marc planificador de l'energia eòlica a Catalunya	19
Estat actual de l'energia eòlica a Catalunya	24
Tractament del paisatge en el planejament eòlic.....	33
Planejament sectorial de l'energia eòlica i paisatge	34
Planejament del paisatge i energia eòlica: els catàlegs de paisatge.....	40
Planejament territorial, energia eòlica i paisatge ..	42
Planejament urbanístic, energia eòlica i paisatge..	45
Context socioeconòmic i polític del desplegament de l'energia eòlica a catalunya.....	51
Els conflictes entre el paisatge i l'energia eòlica a Catalunya	61
Agents implicats en el conflicte entre el paisatge i l'energia eòlica.....	66
Els promotors	67
La Generalitat de Catalunya com a agent.....	74

El paper dels ajuntaments	83
L'acció dels moviments socials en defensa del territori	87
Recapitulació dels conflictes entre el paisatge i l'energia eòlica	97
Conflicte entre paisatge i energia eòlica: els casos de la terra alta i el priorat	101
El cas del priorat.....	103
Context territorial.....	103
Context paisatgístic.....	105
Context eòlic	107
El conflicte entre l'energia eòlica i el paisatge al Priorat	108
Conclusions del conflicte entre l'energia eòlica i el paisatge al priorat	120
El cas de la Terra Alta	126
Context territorial.....	126
Context paisatgístic.....	129
Context eòlic	132
El conflicte entre l'energia eòlica i el paisatge a la Terra Alta.....	133
Conclusions del conflicte entre l'energia eòlica i el paisatge a la terra alta	145
Epíleg.....	157
Bibliografia.....	163

INTRODUCCIÓ

La dècada passada, i encara a principis de la present, a Catalunya s'han produït un seguit de mobilitzacions i conflictes territorials a l'entorn de la implantació de centrals eòliques, que una part de la societat ha contemplat com una amenaça per al desenvolupament socioeconòmic del territori, com una agressió al medi ambient, i/o com una potencial pèrdua en la qualitat de vida. En el context d'aquestes mobilitzacions, ha anat apareixent el concepte de paisatge com a objecte de preocupació, i un ressorgiment dels aspectes de reivindicació de les identitats territorials en el marc del procés de globalització.

Així, i tal i com ja s'havia realitzat en el cas de les mobilitzacions veïnals urbanes de finals dels anys seixanta i setanta del segle passat, des de la geografia i d'altres disciplines ha sorgit l'interès per analitzar en detall aquestes mobilitzacions i conflictes territorials relacionats amb el paisatge i l'energia eòlica. De tota manera, poques vegades s'ha analitzat en profunditat aquesta relació. Així doncs, el treball que aquí es presenta pretén posar en relació aquestes dues qüestions aprofundint en un àmbit territorial concret, les comarques meridionals de Catalunya, que ha estat focus de nombrosos conflictes territorials els darrers temps. El propòsit és el de comprendre els conflictes generats en entre el paisatge i

l'energia eòlica; de com interactuen entre si aquestes dues qüestions, quin és el posicionament i els arguments dels diversos agents que hi intervenen, com evoluciona el propi paisatge en el marc del conflicte i quin és el tractament d'aquestes tensions territorials en la implementació de les polítiques públiques implicades.

Tot això en un context on el paisatge ha esdevingut un nou tema en l'agenda social i política, amb la implementació de diversos instruments legislatius i tècnics que han permès catalogar els diversos paisatges de Catalunya, tenint una visió global del conjunt de valors i dinàmiques paisatgístiques del país i amb la voluntat d'integrar el paisatge en el conjunt de polítiques i dinàmiques socioeconòmiques de totes les escales territorials. De tota manera, es tracta d'una pràctica recent que encara no ha estat suficientment implementada.

L'interès del treball, doncs, és doble. Per una banda, permetrà analitzar en profunditat el paper del paisatge en un tipus de conflicte territorial que sovint és desconegut per a la societat que no hi està implicada i que sovint només en té coneixements fragmentats, parcials, i incomplets. Per l'altra, aquest treball permet aprofundir en el coneixement dels paisatges de les comarques meridionals de Catalunya.

Com s'ha apuntat, el paisatge es presenta com un factor determinant en la qualitat de vida de la ciutadania i en un element de desenvolupament socioeconòmic per a les comunitats, segons queda recollit en el Conveni Europeu del Paisatge (Florència, 2000), que a més, reconeix l'existència d'un dret ciutadà a gaudir de paisatges de qualitat.

El desenvolupament socioeconòmic en el qual s'està immers, ha menystingut tradicionalment els aspectes paisatgís-

tics en els processos de construcció de nous espais. Si bé, des de la recuperació de la democràcia, a Catalunya s'ha legislat i gestionat sobre els territoris urbans, per fer-los més funcionals i millorar-los paisatgísticament, així com respecte els espais d'interès natural, no ha succeït el mateix amb el 60-70% del territori que no és ni una cosa ni l'altra, i que tradicionalment s'han conegut com a sòls no urbanitzables, espais agraris o espais rurals. Així doncs, hi ha una gran part del territori que en gestionar-se sectorialment (agricultura, gestió forestal, infraestructures de mobilitat, gestió de residus, generació i transport d'energia, etc.) ha anat aollint tota una sèrie de nous usos, que a la vegada han comportat transformacions paisatgístiques de diversa consideració.

L'aparició els darrers anys de diversos projectes en aquests espais ha comportat que des de determinats sectors socials s'hagin oposat a la seva realització, en entendre que els impactes (socials, ambientals, econòmics,...) no eren assumibles per al territori. En el discurs d'aquests grups opositors ha entrat paulatinament el concepte de paisatge (impacte, valor, risc,..., del paisatge).

En efecte, durant els darrers 15 anys a Catalunya hi ha hagut una veritable eclosió del concepte paisatge, tant a nivell acadèmic i investigador com en els mitjans de comunicació, així com també en l'aplicació de polítiques de paisatge. Diverses raons expliquen aquesta eclosió. Joan Nogué (2010) apunta que una de les raons té a veure amb el paper rellevant que el paisatge té i ha tingut en la formació, consolidació i manteniment d'identitats territorials, i es pregunta si aquesta constatació implicaria una reafirmació de la vella trilogia paisatge-cultura-regió tan present en els estudis geogràfics de

principis del segle xx. Per altra banda, Nogué es pregunta si les dinàmiques territorials contemporànies posen en dubte i qüestionen el sentit que fins ara s'havia donat a conceptes com el de lloc, o com el de paisatge mateix.

En efecte, a llarg dels darrers anys, diversos indrets de les comarques meridionals de Catalunya han estat implicats en un procés d'implantació de centrals eòliques, que comporten implícitament unes transformacions dels paisatges. Aquestes transformacions, sovint han estat interpretades pels agents territorials i/o per la ciutadania com a degradants de les qualitats i valors dels espais de vida que són els paisatges.

Es tracta aquí, doncs, d'analitzar el comportament dels moviments reivindicatius que discuteixen els processos d'implantació de centrals eòliques, i la seva influència en les polítiques de paisatge i en la gestió, ordenació i conservació dels paisatges objecte de conflicte. El treball intenta captar i descriure els conflictes entre l'energia eòlica i el paisatge, especialment a les comarques meridionals de Catalunya, estudiant els seus principals components amb la finalitat d'afavorir-ne la seva comprensió, i determinar-ne la seva possible influència en les polítiques i en la gestió del paisatge.

El treball es basa en el buidatge de tota la legislació i planificació eòlica a Catalunya, posant especial èmfasi en el tractament del paisatge en aquests documents, així com bibliografia d'estudis de casos tant en el propi àmbit català com estatal o internacional. Igualment, s'ha consultat informació elaborada pels diversos moviments socials en defensa del territori, així com altres fonts bibliogràfiques, algunes d'elles periodístiques.

Així doncs, el treball s'estructura en tres grans apartats. Un primer on s'analitza el context normatiu i de planejament territorial que ha acompanyat el desenvolupament de l'energia eòlica a Catalunya, i la consideració que hi ha tingut el paisatge. Un segon apartat, on s'analitzen els casos concrets on el conflicte entre energia eòlica i paisatge han estat més intensos i rellevants per tal d'aprofundir en el coneixement d'aquest conflicte. Per a concretar-ho, un darrer apartat es centra en l'anàlisi de dos casos concrets, les comarques de la Terra Alta i el Priorat que, com es veurà, partint d'una situació similar han acabat gestionant el conflicte de diversa manera, amb clares diferències en el paisatge resultant.

EL PAISATGE EN EL DESPLEGAMENT DE L'ENERGIA EÒLICA A CATALUNYA

En aquest apartat es realitza l'anàlisi del marc normatiu i el marc planificador, així com de les diverses modalitats d'implantació, de l'energia eòlica a Catalunya. Així, especialment en el cas del marc planificador, es fa una anàlisi dels diferents instruments, legislatius i planificadors, que han guiat el desplegament eòlic al llarg dels anys.

Per altra banda, es fa un repàs de l'estat actual de desplegament de l'energia eòlica i de la seva distribució territorial. Igualment s'analitzen els diversos projectes eòlics que es troben autoritzats i en tramitació.

Finalment, l'apartat es tanca amb una anàlisi acurada de com es tracta el paisatge en els diversos instruments de planejament. En aquest sentit, s'analitzen els diversos plans i decrets sectorials de l'energia eòlica, els catàlegs de paisatge, els plans territorials parcials, i el planejament urbanístic.

Marc normatiu

D'acord amb l'article 133 de l'Estatut d'Autonomia, la Generalitat de Catalunya té atribuïda la competència compartida en matèria d'energia. Aquesta competència compartida inclou la regulació de les activitats de producció i

l'atorgament de les autoritzacions de les instal·lacions ubicades al territori de Catalunya. Així mateix, inclou el foment i la gestió de les energies renovables i de l'eficiència energètica.

En relació amb les centrals eòliques, aquestes són instal·lacions de producció d'energia elèctrica en règim especial a partir de l'aprofitament de fonts renovables que, a nivell estatal, es troben regulades per la Llei 54/1997, de 27 de novembre, del sector elèctric i la resta de normativa de desenvolupament posterior.

Paral·lelament, d'acord amb l'article 144 de l'Estatut d'Autonomia, la Generalitat de Catalunya té atribuïda la competència compartida en matèria de medi ambient i espais naturals i d'acord amb l'article 149 del mateix Estatut, correspon a la Generalitat de Catalunya la competència exclusiva en matèria d'urbanisme i paisatge.

Així doncs, la legislació aplicable a les instal·lacions d'energia eòlica és, bàsicament, la següent:

4.1.1.1. Legislació estatal

- Llei 54/1997, de 27 de novembre, del sector elèctric, modificada per la Llei 17/2007, de 4 de juliol. És la llei que liberalitza la producció d'electricitat.
- Reial Decret 1955/2000, d'1 de desembre, sobre procediments d'autorització de les instal·lacions de producció, transport i distribució d'energia elèctrica. Estipula que les centrals eòliques de menys de 50MW de potència seran considerats de règim especial, i per tant, tindran dret a rebre primes. Les centrals eòliques de més de 50MW seran considerats de règim ordinari, i per tant, no podran optar a primes.

- Reial Decret 661/2007, de 25 de maig, pel qual es regula l'activitat de producció d'energia elèctrica en règim especial. Aquesta normativa intenta ordenar les retribucions que reben les energies renovables.
- Reial Decret Legislatiu 1/2008, d'11 de gener, pel qual s'aprova el text refós de la Llei d'avaluació d'impacte ambiental de projectes. A partir d'aquesta norma, les centrals eòliques de més de 50 aerogeneradors, o que es situïn a menys de 2 quilòmetres d'un altre parc eòlic, hauran de sotmetre's al procés d'avaluació d'impacte ambiental.
- Reial Decret-Llei 6/2009, de 30 d'abril, pel qual s'adopten determinades mesures en el sector energètic i s'aprova el bo social. Introdueix la figura del Registre de Pre-assignació on obligatòriament s'han d'inscriure tots els projectes eòlics que volguessin optar a prima.
- Reial Decret 1565/2010, de 19 de novembre, pel qual es regulen i modifiquen determinats aspectes relatius a l'activitat de producció d'energia elèctrica en règim especial. Modifica els règims retributius de les centrals eòliques.
- Reial Decret 1614/2010, de 7 de desembre, pel qual es regulen i modifiquen determinats aspectes relatius a l'activitat de producció d'energia elèctrica a partir de tecnologies solar termoelèctrica i eòlica. Modifica els règims retributius de les centrals eòliques.
- Reial Decret 1699/2011, de 18 de novembre, per el que es regula la connexió a xarxa d'instal·lacions de producció d'energia elèctrica de petita potència.

Obre les portes a la instal·lació de microeòlica, fins a 100kv, preferentment en entorns urbans. Actualment no aplicable per estar a l'espera de l'aprovació del reglament que ha d'especificar les condicions de connexió a xarxa.

— Reial Decret-llei 1/2012, de 27 de gener, pel qual es procedeix a la suspensió dels procediments de preassignació de retribució i a la supressió dels incentius econòmics per a noves instal·lacions de producció d'energia elèctrica a partir de cogeneració, fonts d'energia renovables i residus.

— Reial Decret-llei 2/2013, d'1 de febrer, de mesures urgents en el sistema elèctric i en el sector financer. Modifica a la baixa els règims retributius de les energies renovables.

4.1.1.2. Legislació catalana

— Decret 114/1988, de 7 d'abril, d'avaluació d'impacte ambiental. Especificava que haurien de passar aquest tràmit totes les obres i instal·lacions que poguessin perjudicar notòriament els valors preservats en els espais naturals protegits.

— Llei 3/1998, de 27 de febrer, de la intervenció integral de l'Administració ambiental i la corresponent normativa de desplegament (Decret 136/1999 pel qual s'aprova el Reglament general de desplegament de la Llei 3/1998, modificat pel Decret 143/2003). Inclou les centrals eòliques entre les activitats sotmeses al règim de llicència ambiental i que requereixen informe preceptiu emès per l'òrgan ambiental competent de l'Administració de la Generalitat de Catalunya.

- Decret 174/2002, d'11 de juny, regulador de la implantació del energia eòlica a Catalunya. Es la norma que estableix la zonificació per a la implantació eòlica a Catalunya. Es va elaborar un mapa on es distingien tres zones: zones d'exclusió, zones d'implantació condicionada, zones sense cap restricció. El Decret es va aprovar com a Pla Territorial Sectorial de la implantació ambiental de l'energia eòlica a Catalunya. El Decret i el Pla han estat derogats, excepte el mapa que continua vigent (Figura 1), pel Decret 147/2009.
- Decret 343/2006, de 19 de setembre, pel qual es desenvolupa la Llei 8/2005, de 8 de juny, de protecció, gestió i ordenació del paisatge, i es regulen els estudis i informes d'impacte i integració paisatgística. S'especifica que les centrals eòliques, preceptivament han de passar pel tràmit d'estudi i informe d'impacte i integració paisatgística.
- Decret 147/2009, de 22 de setembre, pel qual es regulen els procediments administratius aplicables per a la implantació de centrals eòliques i instal·lacions fotovoltaïques a Catalunya. Estableix les bases per a la definició futura de les Zones de Desenvolupament Prioritari on s'haurà de desenvolupar l'energia eòlica a partir de centrals eòliques. Fora d'aquestes zones, i respectant l'establert en el mapa de zonificació eòlica, només es podran construir centrals eòliques d'un màxim de 5 aerogeneradors i 10MW de potència.
- Decret Legislatiu 1/2010, de 3 d'agost, pel qual s'aprova el Text refós de la Llei d'urbanisme. Es declaren les centrals eòliques d'interès públic i es con-

sidera que poden instal·lar-se en sòl no urbanitzable, sempre hi quan l'àmbit d'actuació no estigui sotmès a un règim especial de protecció amb el qual siguin incompatibles, per raó dels seus valors, per l'existència de riscos o pel fet d'estar subjecte a limitacions o a servituds per a la protecció del domini públic.

- Acord GOV/120/2012, de 20 de novembre, d'aprovació del Pla de determinació de les zones de desenvolupament prioritari (ZDP) de parcs eòlics. Aprova sis zones de desenvolupament prioritari, delimitades territorialment.
- Segons la legislació vigent a Catalunya es poden distingir tres modalitats d'implantació de l'energia eòlica: les centrals eòliques, les petites instal·lacions eòliques (o miniparcs), i la microeòlica:

Les centrals eòliques:

Segons l'article 3 del *Decret 147/2009, de 22 de setembre, pel qual es regulen els procediments administratius aplicables per a la implantació de parcs eòlics i instal·lacions fotovoltaïques a Catalunya*, per central eòlica s'entén aquella “*instal·lació de producció d'electricitat a partir de l'energia eòlica, constituïda per més de 5 aerogeneradors o una potència total superior a 10 MW.*”

Les petites instal·lacions eòliques:

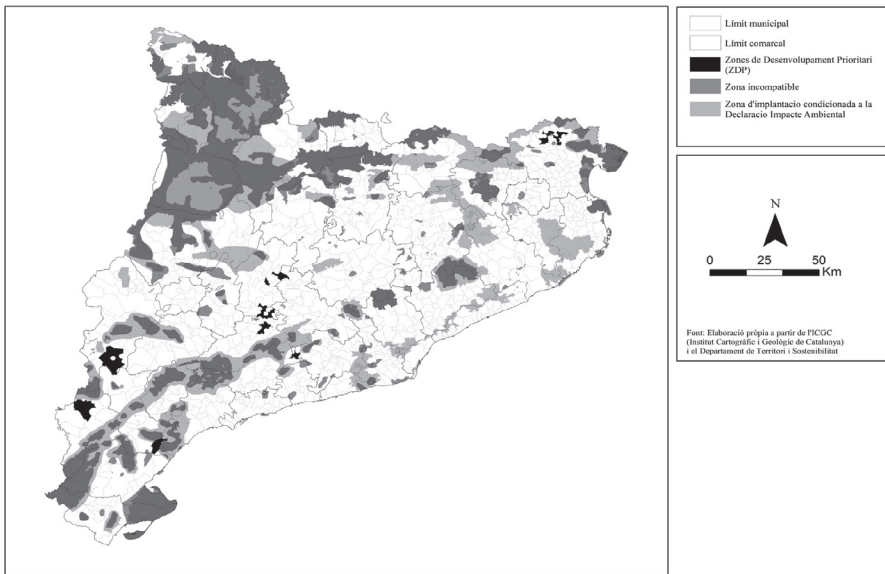
Segons l'article 6 del mateix decret esmentat, per petita instal·lació eòlica s'entenen tots aquells “*projectes d'aprofitament de l'energia eòlica que com a màxim estiguin constituïts per 5 aerogeneradors i una potència màxima de 10 MW i es situïn a una distància mínima de 2 quilòmetres d'un altre parc eòlic.*”

Minieòlica/Microeòlica:

Tècnica i legislativament l'energia mini o microeòlica es refereix a l'aprofitament dels recursos eòlics mitjançant la utilització d'aerogeneradors de potència inferior als 100 kW. Des del punt de vista legislatiu, l'energia mini o microeòlica es troba regulada pel Reial Decret 1699/2011, de 18 de novembre, pel que es regula la connexió a xarxa d'instal·lacions de producció d'energia elèctrica de petita potència.

Figura 1

Zonificació d'implantació eòlica vigent a Catalunya. 2016



Marc planificador de l'energia eòlica a Catalunya

A partir de la legislació vigent en cada moment i fent ús de les seves competències, els diversos governs de la Generalitat de Catalunya han anat aprovant successivament una sèrie de plans per al desplegament de l'energia eòlica.

Així, a principis de la dècada de 1990 s'aprovà el Pla de Parcs eòlics de Catalunya (1991-1995), i posteriorment, el Pla Director de Parcs Eòlics de Catalunya (1997-2010). Els objectius d'aquests plans eren fer una anàlisi per a implantar l'energia eòlica a Catalunya a partir de la definició dels criteris de prioritització dels projectes de centrals eòliques i, així, impulsar-ne el seu desenvolupament (DMAiH, 2002). El pla aprovat el 1998, més complet, identificava 75 emplaçaments tècnicament susceptibles d'aprofitament eòlic, capaços d'albergar 1.329 MW de potència elèctrica instal·lada. El 69% d'aquesta potència elèctrica s'hauria de localitzar, segons les estimacions del Pla, en espais naturals inclosos en el Pla d'espais d'interès natural (PEIN) (DMAiH, 2002).

De fet, el resultat d'aquests plans no va ser gaire reeixit, doncs durant la dècada de 1990 només es van instal·lar quatre centrals eòliques a Catalunya: dos projectes experimentals, un el 1991, amb 6 aerogeneradors i una potència de 0,6 MW a Roses (Alt Empordà), i altre el 1994, amb 27 aerogeneradors i una potència de 4,05 MW a Tortosa (Baix Ebre), i dos projectes més, comercials, el de Trucafort, a cavall de les comarques del Priorat i el Baix Camp, construït el 1998 amb 91 aerogeneradors i una potència de 30,08 MW, i el de Colladetes, al Perelló (Baix Ebre), construït entre 1998 i 1999 amb 54 aerogeneradors i 35,7 MW. Sota aquesta legislació i planificació, i ja a partir de l'any 2000, es van instal·lar dos centrals eòliques més, Les Calobres, a El Perelló, l'any 2001 amb 12,75MW i 17 aerogeneradors, i Mas de la Potra, a Duesaigües (Baix Camp), l'any 2002 amb 2,6MW i 2 aerogeneradors.

El creixent nombre de propostes d'instal·lació de centrals eòliques que anaven apareixent, va portar l'any 2002 a

la Generalitat de Catalunya a aprovar el Decret 174/2002, d'11 de juny, regulador de la implantació del energia eòlica a Catalunya. D'acord amb l'article 6 d'aquell decret, s'aprovà també el Mapa d'implantació ambiental de l'energia eòlica a Catalunya, amb naturalesa de Pla territorial sectorial de la implantació ambiental de l'energia eòlica a Catalunya, en haver-se tramitat d'acord amb el que disposen l'article 17 i següents de la Llei 23/1983, de 21 de novembre, de política territorial.

Aquest pla va fer una previsió del nombre d'instal·lacions de producció d'energia elèctrica d'origen eòlic que serien necessàries per tal d' assolir al 2012 l'objectiu de produir el 12% de l'energia elèctrica amb fonts renovables. Tot i que el pla no ho especificava directament, si que feia seu l'objectiu del Pla de l'energia a Catalunya en l'horitzó del 2010 (aprovat el mateix 2002) d'assolir d'entre 1.000 i 1.500 MW de potència instal·lada. D'altra banda, va classificar el territori català en tres zones diferents en funció de la capacitat d'assumir la instal·lació de centrals eòliques, segons les estimacions del potencial eòlic i dels seus valors naturals, culturals i paisatgístics. Les zones incompatibles (zones vermelles) indicaven aquells territoris on no es podien instal·lar centrals eòliques (només s'hi permetien fer els vials d'accés i les línies d'evacuació d'electricitat), les zones d'implantació condicionada (zones grogues) permetien la instal·lació de centrals eòliques amb avaluació d'impacte ambiental positiva, i, finalment, les zones compatibles (zones blanques) permetien la instal·lació de centrals eòliques sense cap tipus de restricció. Els projectes presentats com a màxim eren de 50MW de potència (uns 25 aerogeneradors), ja que d'aquesta manera els

promotors podien optar a prima segons l'establert en el Reial Decret 1955/2000. Tot i amb això, en zones compatibles també s'hi podrien instal·lar projectes de centrals eòliques en règim ordinari, això és, de més 50MW de potència.

Es sota aquest pla territorial que s'estableixen la pràctica totalitat de les centrals eòliques que al 2013 estan instal·lades a Catalunya.

Tot i que el Decret 174/2002 va quedar derogat amb l'aprovació del *Decret 147/2009, de 22 de setembre, pel qual es regulen els procediments administratius aplicables per a la implantació de parcs eòlics i instal·lacions fotovoltaïques a Catalunya*, el mapa d'implantació ambiental de l'energia eòlica a Catalunya segueix vigent.

Sota la vigència d'aquest decret a Catalunya es van instal·lar un total de 38 centrals eòliques, amb una potència instal·lada de 1.185,44MW i 621 aerogeneradors.

Com s'ha dit, el 2009 es va aprovar el Decret 147/2009, que establia la determinació de les Zones de Desenvolupament Prioritari (ZDP) de l'energia eòlica, que es van concretar territorialment a posteriori, així com l'establiment dels processos d'adjudicació i autorització administrativa per a la instal·lació de les centrals eòliques. Fora de les ZDP, i en les zones permeses pel Mapa d'implantació ambiental de l'energia eòlica a Catalunya, el Decret permet presentar projectes de *Petites instal·lacions eòliques* (article 6), d'un màxim de 5 aerogeneradors i una potència màxima de 10MW i es situïn a una distància mínima de 2 quilòmetres d'un altre parc eòlic.

Amb l'Acord GOV/108/2010, d'1 de juny, es va aprovar la determinació de les zones de desenvolupament prioritari

(ZDP) de parcs eòlics. Posteriorment, el 9 de juny, el Govern va obrir la convocatòria de concurs públic per a l'adjudicació d'autorització d'instal·lació de centrals eòliques a les ZDP. El 22 d'octubre de 2010 el govern va resoldre el concurs i va aprovar les adjudicacions de cadascuna de les ZDP (Figura 2).

La ZDP IV, prevista inicialment entre les comarques del Priorat i el Baix Camp, no es va incloure finalment en l'Acord ni va ser objecte de concurs públic.

Amb l'*Acord GOV/120/2012*, de 20 de novembre, es va aprovar el Pla de determinació de les zones de desenvolupament prioritari (ZDP) de parcs eòlics i l'informe de sostenibilitat ambiental del Pla, amb el qual el govern de la Generalitat de Catalunya dóna compliment a l'article 23 de la Llei 6/2009, de 28 d'abril, d'avaluació ambiental de plans i programes. Aquest nou Acord va aprovar finalment sis de les ZDP aprovades en l'*Acord GOV/108/2010*, totes excepte la ZDP I a l'Alt Empordà, de la que diu haurà de ser objecte, en el seu moment, d'una resolució ambiental individualitzada amb la presentació prèvia d'una memòria ambiental específica. Així doncs, a través de les ZDP es preveuen instal·lar un total de 589MW.

En el nou *Pla de l'Energia i Canvi Climàtic de Catalunya 2012-2020*, que preveu arribar fins a 5.153,6 MW de potència eòlica instal·lada l'any 2020, es preveu la realització d'un nou pla territorial de l'energia eòlica (Generalitat de Catalunya, 2012).

Figura 2

Zones de Desenvolupament Prioritari aprovades l'any 2010

ZDP	Termes municipals	Comarques	MW	Adjudicatàries
I	Agullana, Capmany, Cantallops, Darnius, Espolla, La Jonquera, Masarac, Sant Climent Sescebes	Alt Empordà	180	Gas Natural Fenosa Renovables, Alstom Wind
II	Conesa, Les Piles, Llorac, Montoliu de Segarra, Santa Coloma de Queralt, Sarral, Savallà del Comtat, Ribera d'Ondara, Rocafort de Queralt, Talavera	Segarra i Conca de Barberà	186	Gas Natural Fenosa Renovables, Alstom Wind
III	Aiguamúrcia, Pontons	Alt Penedès i Alt Camp	33	Fersa, Aventura
V	Tivissa, Vandellòs i l'Hospitalet de l'Infant	Ribera d'Ebre i Baix Camp	120	Fersa, Aventura
VI	Almatret, Llardecans, Maials, Riba-roja d'Ebre, Seròs	Segrià i Ribera d'Ebre	60	Comsa-Emte, Gamesa
VII	Batea, Gandesa, La Pobla de Massaluca, Vilalba dels Arcs	Terra Alta	90	Gas Natural Fenosa Renovables, Alstom Wind
VIII	Calonge de Segarra, Castellfollit de Riubregós, Estaràs, Ivorra, Pujalt, Sant Ramon	Anoia i Segarra	100	FCC Energia
Total	37	10	769	7

Font: elaboració pròpia a partir de l'Acord GOV/108/2010.

Estat actual de l'energia eòlica a Catalunya

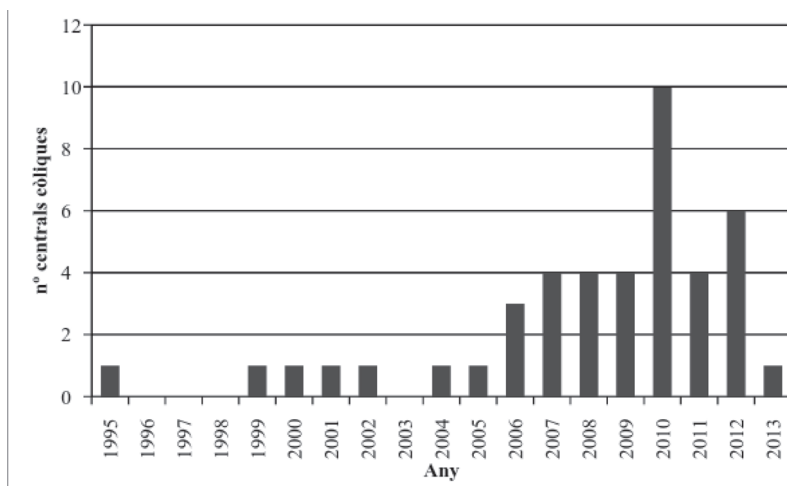
Catalunya va ser pionera a l'Estat espanyol en el desenvolupament de l'energia eòlica amb les primeres mesures eòliques el 1978, la instal·lació del primer aerogenerador experimental (15 kV) el 1983, i la construcció del primer parc

eòlic de l'Estat a Garriguella (Alt Empordà, Girona), amb cinc aerogeneradors de 25 kW cadascun, el 1984. Però com s'ha dit anteriorment, no va ser fins el 1999 que es posà en marxa el primer parc eòlic comercial (Saladié, 2011c).

Així doncs, és durant els darrers 10-15 anys, i especialment entre els anys 2006 i 2012, que s'instal·len la majoria de centrals eòliques a Catalunya (Figura 3, Figura 4, i Figura 5). Des de la primera meitat de l'any 2013 que no s'ha instal·lat cap central eòlica més.

Figura 3

Nombre de centrals eòliques a Catalunya segons any de posada en funcionament. 1995-2013



Font: Elaboració pròpia a partir de Departament de Territori i Sostenibilitat (Visor ambiental de parcs eòlics), Eolicat i Comisión Nacional de la Energía (CNE).